

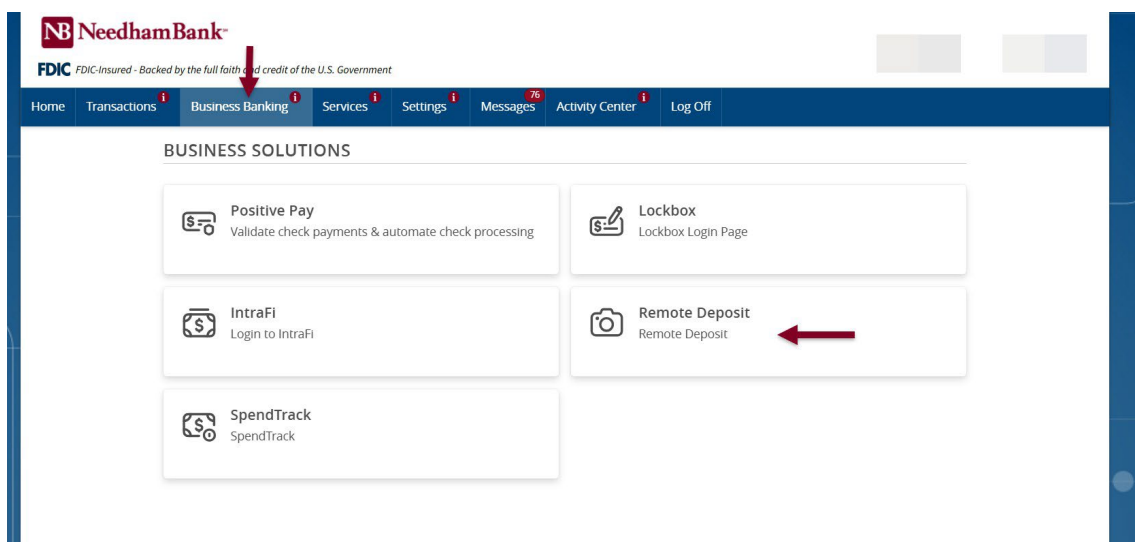
## Remote Deposit Versión 5.0

Siga las instrucciones a continuación para acceder al portal de *Remote Deposit Capture* de Needham Bank. Para preguntas sobre la instalación de los controladores del escáner, llame al soporte de Primer Nivel 1 al **1-866-711-0566** (ID de cliente N144).

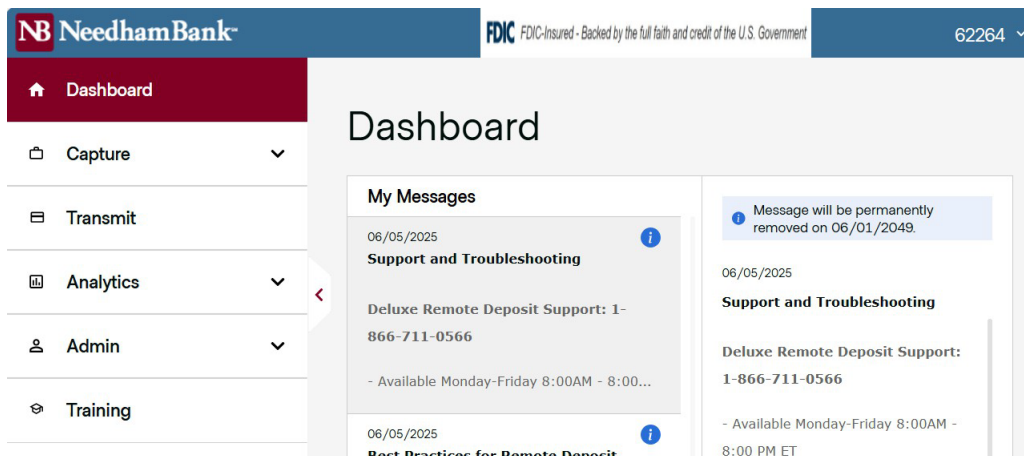
### Banca en Línea

1. Desde la página principal, navegue a **Business Banking** → En **Business Solutions**, seleccione el mosaico **Remote Deposit**.

**NOTA:** Si no tiene acceso al mosaico de *Remote Deposit*, pida a su administrador de banca en línea que se comuniquen con el banco al **781-474-5803**. De lo contrario, revise cómo acceder al portal mediante la URL indicada a continuación.



2. Se iniciará sesión automáticamente en el sitio de Remote Deposit.



## URL Directa

1. Haga clic en el enlace que aparece a continuación o copie y pegue el enlace en su navegador web para acceder al portal de Remote Deposit Capture.

<https://www1.receivables.deluxe.com/rdc-247/?BID=Needham#/auth/login>

2. Elementos necesarios para acceder a Remote Deposit Capture mediante la URL:
  - a. URL de Remote Deposit Capture — Enlace a la página de inicio de sesión del sitio.
  - b. Nombre de dominio — Nombre de la empresa
  - c. Nombre de usuario (Login Name) — Identifica al usuario como un usuario autorizado de la empresa.
  - d. Contraseña temporal — Confirma la identidad del usuario como autorizado por la empresa.
  - e. Clave de activación de la computadora — Confirma que la computadora está autorizada para acceder a Remote Deposit Capture.

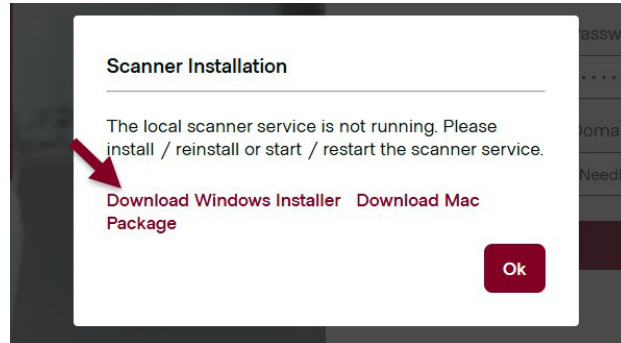
**NOTA:** Comuníquese con el administrador de su empresa para obtener su nombre de usuario y contraseña temporal. Si el administrador de su empresa necesita ayuda, llame al 781-474-5803 para preguntas generales, o al 1-866-711-0566 para cualquier capacitación o asistencia con la instalación del escáner.

The screenshot shows the NeedhamBank login interface. At the top left is the NeedhamBank logo, and at the top right is the FDIC logo with the text "FDIC-Insured - Backed by the full faith and credit of the U.S. Government". Below the logo is a video call window showing a man in a white shirt and glasses. To the right of the video call is a login form with the following fields: Username, Password, Domain Name, and Activation Key. Below the Activation Key field is a "Log In" button. An error message at the top of the form area reads "Incorrect Computer Authentication is required." Below the "Log In" button is a link that says "Change Your Password". At the bottom left of the page is a small circular icon, and at the bottom center is the text "Website Accessibility Policy".

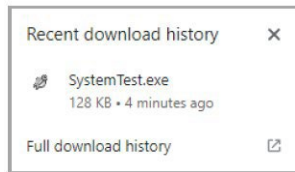
Los usuarios que inician sesión por primera vez deberán descargar los controladores correspondientes antes de ingresar al sistema.

Seleccione el instalador para **Windows** o el paquete para **Mac**, según su sistema operativo. Se requieren permisos de administrador en la computadora.

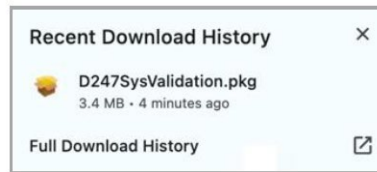
Ejecute el asistente de instalación para completar la instalación de los controladores.



Windows:



Mac:



Después de iniciar sesión correctamente por primera vez, se le pedirá que cambie su contraseña.

### Change Password

Username \*

Domain \*

Old Password \*

New Password \*

Password must contain at least 1 alpha character.  
Password must contain at least 1 numeric character.  
Password must contain at least 1 special character.  
Password may contain a maximum of 32 characters.  
Password must contain at least 12 characters.  
Password may contain a maximum of 2 sequential characters.

Confirm Password \*